

Projekto

LANDCARE EUROPE CAPTURES CARBON – SUPPORTING NATURAL CLIMATE PROTECTION IN AGRICULTURAL LANDSCAPES

## Rekomendacijos

Lietuvos žemės ūkio ir kaimo plėtros 2023–2027 m. strateginiam planui bei BŽŪP 2028-2034 m. dėl potencialios paramos priemonės agrarinės miškininkystės sistemų įkūrimui ir priežiūrai



**Rekomendacijas parengė:**  
**Baltijos aplinkos forumo aplinkosaugos ekspertas**  
**Justas Gulbinas**

**Vilnius, 2026**

Supported by:



on the basis of a decision  
by the German Bundestag



Šios nacionalinės politikos rekomendacijos parengtos remiantis įgyvendinamo tarptautinio projekto „[LANDCARE EUROPE CAPTURES CARBON – SUPPORTING NATURAL CLIMATE PROTECTION IN AGRICULTURAL LANDSCAPES](#)“ rezultatais. Projektu siekiama surinkti, pademonstruoti ir pateikti geruosius žemės ūkio praktikų pavyzdžius, kurie padeda prisitaikyti ūkininkams prie klimato kaitos bei prisidėti prie jos padarinių mažinimo, biologinės įvairovės ir kitų aplinkos rodiklių gerinimo. Šiame dokumente pateikiama informacija apie agrarinės miškininkystės sistemų įkūrimą bei praktiką, jos naudas tiek ūkininkui, tiek aplinkai, taip pat keli užsienio valstybėse jau įgyvendinami agrarinės miškininkystės priemonių pavyzdžiai bei rekomendacijos Lietuvos žemės ūkio ir kaimo plėtros 2023–2027 m. strateginiam planui bei naujam BŽŪP 2028-2034 m. programavimo laikotarpiui.

## Agrarinės miškininkystės apibrėžimas ir tipai

**2013 m. gruodžio 17 d. Europos Parlamento ir Tarybos reglamento (ES) Nr. 1305/2013 23 straipsnyje** agrarinės miškininkystės sistemos (toliau – AMS) apibrėžiamos kaip žemės naudojimo sistemos, kurias taikant toje pačioje žemėje auginami medžiai ir vystomas žemės ūkis<sup>1</sup>. Europos agrarinės miškininkystės federacija (toliau – EURAF) agrarinės miškininkystės praktikas apibrėžia kaip visas medžių ir pasėlių (ariminė agromiškininkystė) ir (arba) gyvūnų (ganyklinė agromiškininkystė) derinimo formas žemės ūkio paskirties žemėje, tiek pačiame sklype, tiek jo pakraščiuose (pvz. medžių juostos ar gyvatvorės)<sup>2</sup>.

Tradicinės AMS žemės ūkio paskirties žemėje apima tokias sistemas kaip (ganomi) sodai, miško ganyklos (pvz., Rumunijoje, Vokietijoje, Austrijoje), gyvatvorių sistemos, *dehesos* (Ispanijoje) arba *montados* (Portugalijoje).

Šiuolaikinės AMS yra sistemiškai projektuojamos linijomis arba formomis ariamojoje žemėje arba žolynuose taip, kad medžių struktūros būtų sudarytos atsižvelgiant į žemės ūkio technikos plotį ir kurtų ekologinę, ekonominę ir (arba) socialinę naudą. AMS tipų įvairovę atspindi EURAF parengta tipų lentelė (žr. 1 lent.).

---

<sup>1</sup> 2013 m. gruodžio 17 d. Europos Parlamento ir Tarybos reglamentas (ES) Nr. 1305/2013 dėl paramos kaimo plėtrai, teikiamos Europos žemės ūkio fondo kaimo plėtrai (EŽŪFKP) lėšomis, kuriuo panaikinamas Tarybos reglamentas (EB) Nr. 1698/2005, <https://eur-lex.europa.eu/legal-content/LT/TXT/?uri=CELEX:32013R1305>

<sup>2</sup> Agroforestry and the Green Deal. EURAF Policy Briefing No 1, v4 6.1.25, Patrick Worms and Gerry Lawson, <https://zenodo.org/records/14604732>

**1 lentelė.** Agrarinės miškininkystės sistemų tipai. (Versta iš Agroforestry and the Green Deal. EURAF Policy Briefing No 1, v4 6.1.25, Patrick Worms and Gerry Lawson, 10.5281/zenodo.7953307).

Medžių vieta	Agromiškininkystės sistema	Agromiškininkystės praktikos tipas	
		Žemės ūkio naudmenos	Miškų ūkio naudmenos
Medžiai laukuose/Medžiai sklypuose	Ganyklinė agromiškininkystė	1 Medžiais apaugusios ganyklos	9 Ganymas miške
	Ariminė agromiškininkystė	2 Medžių alėjos tarp arimų 3 Medžių juostos tarp arimų periodiniam genėjimui 4 Daugiaardžiai medžių sodai	10 Daugiaardžiai medžių sodai
	Daugiamečių sodinių agromiškininkystė	5 Vienmečių ar trumpaamžių pasėlių auginimas sode 6 Ganymas sode	
	Dinaminė agromiškininkystė (besikeičianti tarp ganyklinės ir ariminės)	7 Pakaitomis auginami pasėliai ir ganoma	
Medžiai ant laukų ribų /Medžiai ant sklypų ribų	Sumedėjęs kraštovaizdžio elementai (saugomi GAAB standartų)	8 Medžiai kaip kraštovaizdžio elementai: (saugomos gyvatvorės, atskiri pavieniai medžiai, medžių eilės, nedidelės medžių grupės)	
Medžiai gyvenvietėse	Miestų agromiškininkystė	Namų sodai, sklypai, ir kt.	

## Agrarinės miškininkystės sistemų svarba ir naudos ūkiams bei aplinkai

Tinkamai įrengtos ir prižiūrimos agrarinės miškininkystės sistemos gali teikti daugybę naudų tiek ūkio savininkui, tiek aplinkai ir vietos bendruomenei. Štai keletas jų:

- **Anglies dioksido sekvestracija** biomasėje (medienoje, šaknyse) ir dirvožemyje (daugiau humuso).
- Mediena **gali pakeisti iškastinį kurą** ir suteikti medžiagų bioekonomikos verslams.
- Mažesnis ar visiškai **trąšų / pesticidų** nenaudojimas medžiais apsodintose vietose.
- **Vėjo užtvarų poveikis** – apie 94 % sumažėja vėjo erozija<sup>3</sup>.
- **Vandens erozijos** sumažinimas dėl mechaninių barjerų ir geresnė **dirvožemio struktūra** dėl šaknų, dirvožemio liekanų ir humuso kaupimosi.
- **Vandens kokybės** apsauga dėl filtravimo efekto, geresnis **vandens sulaikymas** po medžių juostomis (mažiau garuoja) ir geresnis mikroklimatas.
- Didesnė **biologinė įvairovė** (iki (+60 %) ariminės agromiškininkystės sistemose, palyginti su monokultūriniais laukais)<sup>4</sup> ir potencialas sujungti buveines.

<sup>3</sup> Christian Böhm, Michael Kanzler, Thomas Domin (2014): Auswirkungen von Agrarholz-Strukturen auf die Windgeschwindigkeit In Agrarräumen, [https://agroforst-info.de/wp-content/uploads/2021/03/03\\_\\_Windgeschwindigkeit.pdf](https://agroforst-info.de/wp-content/uploads/2021/03/03__Windgeschwindigkeit.pdf)

<sup>4</sup> Mupepele, A.-Ch, M. Keller, and C. F. Dormann (2021): European agroforestry has no unequivocal effect on biodiversity: a time-cumulative meta-analysis, in: BMC Ecology and Evolution, 2021) 21:193,

- **Paukščių populiacijų** gausinimas, suteikiant svarbias buveines, maistą, pastogę, lizdaviečių sukimo galimybes ir judėjimo koridorius miško ir pakraščių paukščių populiacijoms (iki +50 %, lyginant su atvirų laukų sistemomis)<sup>5</sup>.
- **Gyvūnų gerovė** – pavėsis, pašaras, apsauga nuo plėšriųjų paukščių (žr. pav. 1.)
- **Pajamų diversifikavimas.** AMS integravimas į ūkį gali sukurti papildomos produkcijos, kas leidžia pajavairinti ūkio pajamas, mažinti ekonominę riziką bei užtikrinti ūkio stabilumą.



**Pav. 1.** Vištos ganomos agromiškininkystės sistemoje po medžiais. Užtikrinama vištų apsauga nuo plėšriųjų paukščių. Nuotraukos autorius: Corinna Friedrich, DVL.

### Iššūkiai diegiant agrarinės miškininkystės sistemas

- Nacionalinio lygmens sąsajos tarp žemės ūkio, gamtos apsaugos ir miškininkystės teisės aktų dažnai nėra iki galo nuoseklūs arba aiškiai apibrėžti, todėl ūkininkai jaučiasi nesaugiai dėl agrarinės miškininkystės sistemų teisinio statuso.

[https://www.researchgate.net/publication/355487200\\_European\\_agroforestry\\_has\\_no\\_unequivocal\\_effect\\_on\\_biodiversity\\_a\\_time-cumulative\\_meta-analysis](https://www.researchgate.net/publication/355487200_European_agroforestry_has_no_unequivocal_effect_on_biodiversity_a_time-cumulative_meta-analysis)

<sup>5</sup> Edo, M., Entling, M. H., & Rösch, V. (2023). "Agroforestry supports high bird diversity in European farmland." In: *Agronomy for Sustainable Development* (2024) 44:1, [https://www.researchgate.net/publication/376687737\\_Agroforestry\\_supports\\_high\\_bird\\_diversity\\_in\\_European\\_farm\\_land](https://www.researchgate.net/publication/376687737_Agroforestry_supports_high_bird_diversity_in_European_farm_land)

- AMS reiškia ilgalaikį planavimą ir ilgalaikę investicijų grąžą, tačiau agrarinės miškininkystės produktų rinkos plėtra ir ilgalaikiai finansavimo mechanizmai nėra iki galo aiškūs.
- Kai kurioms AMS reikia didelių investicijų, darbo jėgos ir technikos.
- AMS, naudojamoms nuomojamoje žemėje, nuomos sutartyse tarp ūkininkų ir žemės savininkų turi būti aiškiai susitarta dėl nuosavybės, teisių ir pareigų.
- Gali kilti konfliktų su gamtos apsauga dėl:
  - agrarinės miškininkystės sistemų, suprojektuotų kaip monokultūros (pvz., energetinė mediena), keliančių grėsmę biologinei įvairovei ir kraštovaizdžiui;
  - invazinių medžių rūšių, kurių sėklos gali greitai pasklisti, sudygti ir užgožti ar išstumti vietinius augalus;
  - medžių įveisimo jautriose vietovėse, tokiose kaip pusiau natūralios pievos, durpynai ir pan.;
  - atvirų agrarinio kraštovaizdžio paukščių rūšims, tokioms kaip pėmpės, vieversiai, kurių veisimuisi ir apsaugojimui nuo plėšrūnų reikalingi platūs laukai be medžių.

## Europos šalyse taikomi paramos priemonių AMS įrengimui ir priežiūrai pavyzdžiai

### Vokietija

Nuo 2021 metų gruodžio 17 d. Vokietijoje AMS pripažįstamos kaip žemės ūkio žemės dalis. Sumedėjusius augalus (medžius ir krūmus) galima sodinti, nuimti derlių (pvz. medieną) ir pašalinti ariamojoje žemėje, pievose ir daugiamečiuose pasėliuose. Šiose teritorijose išlaikomas dirbamos žemės statusas. Už AMS mokamos tiesioginės išmokos, kurios įrengtos dviem būdais:

**Juostų sistema:** turi būti įrengiamos bent dvi medžių juostos. Medžiai gali užimti ne daugiau kaip 40 % dirbamos žemės ploto (žr. pav. 2).

**Pasklidoji sistema:** viename ha leidžiama pasodinti nuo 50 iki 200 medžių.

Leidžiama sodinti tik medžius, krūmus, kurie nepatenka į draudžiamųjų sąrašą, taip pat į AMS negalima įtraukti saugomų kraštovaizdžio elementų.

Nuo 2022 m. Vokietijoje teikiama parama AMS priežiūrai, naudojantis ekoschema 3 (EC3)<sup>6</sup>. Tačiau ši ekoschema taikoma tik juostinio tipo AMS.

---

<sup>6</sup> Vokietijos žemės ūkio ministerijos puslapis, kuriame aprašomos ekoschemos, <https://www.bmlh.de/DE/themen/landwirtschaft/eu-agrarpolitik-und-foerderung/direktzahlung/oeko-regelungen.html>

## Ekoschemo EC3 bendrosios nuostatos<sup>7</sup>

**Tikslas:** Remti AMS palaikymą dirbamos žemės ir nuolatinės ganyklos plotuose.

**Išmoka:** 60 Eur už ha nuo 2022 m., 200 Eur už ha nuo 2024 m., planuojama 600 Eur už ha nuo 2026 m.<sup>8</sup>

**Tinkami sistemos tipai:** Tik juostinės AMS; išsibarsčiusios medžių sistemos neremiamos.

### Reikalavimai:

- Turi būti bent 2 medžių juostos viename plote.
- Medžių juostos gali užimti nuo 2 % iki 40 % bendro lauko ploto.
- Medžio juostos turi būti sodinamos ištisai.
- Medžių juostų ilgis turi būti 20–100 metrų.
- Atstumas tarp dviejų medžių juostų ir tarp miškingos juostos iki ploto krašto ne daugiau kaip 100 metrų.
- Atstumas tarp medžių juostų pabaigos ir lauko krašto: bent 20 m iki miško pakraščių ir linijinių kraštovaizdžio elementų (gyvatvorių).



**Pav. 2.** Dirbamos žemės ir biokurui auginamų tuopų derinys. Nuotraukos autorius: Corinna Friedrich, DVL.

<sup>7</sup> Priemonės aprašymas,  
[https://www.bmleh.de/SharedDocs/Downloads/DE/Broschueren/gap-2023.pdf?\\_\\_blob=publicationFile&v=3](https://www.bmleh.de/SharedDocs/Downloads/DE/Broschueren/gap-2023.pdf?__blob=publicationFile&v=3)

<sup>8</sup> Planuojami pakeitimai,  
[https://www.bmleh.de/SharedDocs/Downloads/DE/\\_Landwirtschaft/EU-Agrarpolitik-Foerderung/anpassungen-oeko-regelungen-2026.pdf?\\_\\_blob=publicationFile&v=3](https://www.bmleh.de/SharedDocs/Downloads/DE/_Landwirtschaft/EU-Agrarpolitik-Foerderung/anpassungen-oeko-regelungen-2026.pdf?__blob=publicationFile&v=3)

## Čekija

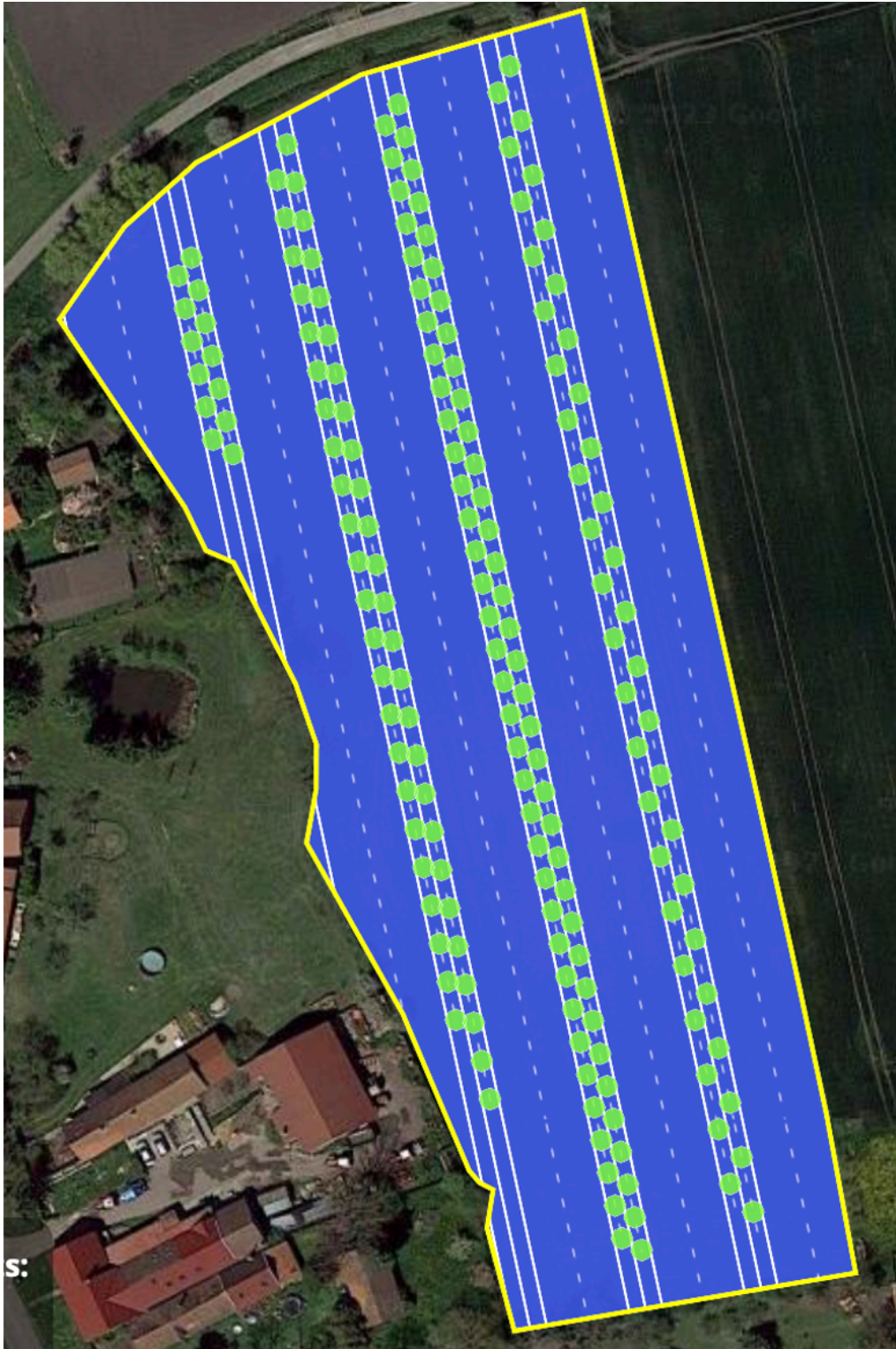
Čekija savo žemės ūkio strateginiame plane 2023-2027 m. įvedė specialią agromiškininkystės paramos priemonę. Numatomas priemonės tikslas – įkurti 900 ha AMS. Šiam tikslui įgyvendinti buvo numatyta 5 274 900 Eur. Parama skiriama tiek AMS įrengimui, tiek priežiūrai:

- **AMS įrengimas** – vienkartinė išmoka (4 353 €/ha).
- **AMS priežiūros parama** – (754 €/ha per metus, remiama penkerius metus).

Ūkininkai privalo įvykdyti šias sąlygas ir pateikti:

- Pranešimą: ūkininkas turi informuoti atsakingą instituciją apie bendrą žemės ploto dydį, kurioje bus įkurtos AMS, iki gegužės 15 d.
- Paraišką dėl AMS įkūrimo paramos:
  - Iki lapkričio 30 d. tais metais, kai AMS buvo įkurta / pasodinta.
  - plotų sąrašą, įskaitant kultūrą deklaravimo sistemoje: standartinė ariama žemė, sėtinė pieva ariamoje žemėje, nuolatinė pieva.
  - Agrarinės miškininkystės projektą, įskaitant agrarinės miškininkystės projekto žemėlapij ir dokumentus apie medžių kilmę (žr. pav.3).
  - Gamtos apsaugos agentūros patvirtinimą/leidimą.
- Paraišką dėl įtraukimo į įkurtos AMS priežiūros paramos priemonę:
  - Kartu su prašymu dėl įkūrimo paramos priemonės.
  - 5 kitiems kalendoriniams metams.
- Paraišką dėl kitos AMS priežiūros paramos priemonės:
  - Kartu su metiniu vienkartinio prašymu iki gegužės 15 d. (metai po įkūrimo).
- Pareiškėju gali būti: deklaravimo sistemoje registruoti žemės naudotojai, minimalus paramos plotas - 0,5 ha, visi Čekijos regionai, išskyrus Prahą.
- Galima sodinti ne daugiau kaip 100 medžių viename hektare pavasarį arba rudenį. Iš šių medžių daugiau nei 50 % turi būti miško medžiai, bent trijų medžių rūšių. Viena rūšis gali sudaryti ne daugiau kaip 40 % visų pasodintų medžių.
- Ūkininkai gali rinktis iš leidžiamų medžių sąrašo (46 miško medžių + 13 vaismedžių) ir leidžiamų krūmų po medžiais sąrašo (jie neskaičiuojami).
- Minimalus medžių aukštis yra 120 cm.
- 75 % gyvybingų individų, praėjus 5 metams po įveisimo.
- Sodinimas ariamojoje žemėje linijomis, kurių plotis yra 1–10 m, o atstumas tarp linijų – 10–100 m.

### Agromiškininkystės projektas pagal BŽŪP priemonę, Čekijos pavyzdys



- 1-a juosta (iš dešinės) – šermukšnis, riešutmedis, trešnė, liepa (3x10 m)
- 2-a – abrikosai, migdolai, vyšnia, obelis, kriaušė, šermukšnis, liepa (3x6 m)
- 3-a – kaštonas, vyšnia, riešutmedis, šermukšnis, liepa (3x7 m)
- 4-a – kaštonas, vyšnia (3x8 m)

**Pav. 3.** Agrarinės miškininkystės projektas, pavyzdys iš Čekijos. Schemos autorystė: CZAL 2025.

Programa sulaukė didelio ūkininkų susidomėjimo ir greitai plėtėsi: pirmaisiais priemonės įgyvendinimo metais – 2023 m., 87 ūkininkai įrengė 610 ha AMS, o 2024 m. ūkininkų susidomėjimas ir deklaracijos smarkiai išaugo – pareikštas noras paramai dar apie 1 140 ha naujų AMS įrengimui. Per pirmuosius dvejus paramos metus čekų ūkininkai įrengė apie 1 750 ha AMS. Šis plotas maždaug vienodai pasiskirstė tarp ariminių ir ganyklinių agromiškininkystės sistemų. Stiprus ūkininkų susidomėjimas priemone parodė, kad gerai suformuotos finansinės paskatos kartu su konsultacine pagalba gali žymiai padidinti AMS įrengimą.

## Rekomendacijos

1. Rekomenduojame inicijuoti atitinkamų teisės aktų peržiūrą ir keitimą siekiant:
  - a. apibrėžti ir įteisinti „Agrarinės miškininkystės“ sąvoką;
  - b. apibrėžti žemės ūkio žemės statusą ir žemės savininko ar naudotojo teises, ir pareigas, kuomet yra įrengiama agrarinės miškininkystės sistema. Žemė turi išlikti žemės ūkio paskirties, o žemės savininkas ar naudotojas turi turėti teisę sodinti sumedėjusius augalus ir juos naudoti (nuimti derlių ar kirsti sumedėjusius augalus medienai), išlaikius juos numatytą laiko tarpą.
2. Rekomenduojame inicijuoti diskusijas su socialiniais partneriais dėl agrarinės miškininkystės elementų aprašymo Lietuvos žemės ūkio ir kaimo plėtros 2023-2027 m. strateginiame plane. Šiuo metu planas numato, kad medžiai gali būti sodinami tik eilėmis arba grupėmis. Nėra aišku, ar grupių sąvoka apima medžių sodinimą padrikai, kas potencialiai galėtų būti naudinga gyvulininkystės ūkiams, apželdinant ganyklas ir tokiu būdu gerinant gyvulių gerovės sąlygas.
3. Rekomenduojame inicijuoti diskusijas su socialiniais partneriais dėl paramos priemonės skatinti agrarinės miškininkystės sistemų įkūrimą ir priežiūrą sukūrimo. Tai ypač aktualu ruošiantis naujam 2028-2034 m. finansavimo periodui. Ši priemonė ne tik leistų prisidėti prie tam tikrų rodiklių siekimo, gerinant Lietuvos kraštovaizdžio, biologinės įvairovės ir kitų aplinkosauginių aspektų įvairovę ir būklę, tačiau taip pat leistų ūkininkams diversifikuoti savo ūkių pajamas, adaptuoti savo ūkius prie besikeičiančio klimato sąlygų. Tokia priemonė taip pat galėtų prisidėti prie Gamtos atkūrimo reglamento bei Nacionalinio gamtos atkūrimo plano tikslų įgyvendinimo.
4. Rekomenduojame atsižvelgti į kitų šalių patirtį ir paramos priemonę (-es) sudaryti tokiu principu:

- a. Investicinė paramos priemonė, kuria suteikiama parama agrarinės miškininkystės sistemos įkūrimui – specialisto išlaidos plano sudarymui ir suderinimui su atitinkamomis institucijomis, medžių ir krūmų sodinukų finansavimas ir jų sodinimo bei apsaugos priemonių išlaidos;
  - b. Kasmetinė ilgalaikė parama įkurtos agrarinės miškininkystės sistemos priežiūrai.
5. Rekomenduojame aiškiai atskirti naujai kuriamas agrarinės miškininkystės sistemas nuo esamų saugomų kraštovaizdžio elementų. Saugomi kraštovaizdžio elementai neturėtų tapti naudojamais (pvz. medienai gauti) agrarinės miškininkystės elementais. Tuo pačiu turi likti ir būti aiškiai atskirta parama saugomų kraštovaizdžio elementų įkūrimui ir priežiūrai.
6. Rengiant priemonę rekomenduojame inicijuoti pasitarimą su gamtosaugos organizacijomis siekiant aiškiai apibrėžti kriterijus, kurie nustatytų, kokiose teritorijose agrarinės miškininkystės sistemos neturėtų būti įrengiamos, jei tai pakenktų ten esančioms vertybėms, pvz. saugomos pievų buveinės, atviro kraštovaizdžio paukščių veisimosi vietos ir pan.
7. Rekomenduojame aiškiai atskirti naujai kuriamas agrarinės miškininkystės sistemas nuo trumpos rotacijos želdinių.

Šios nacionalinės politikos rekomendacijos parengtos įgyvendinant tarptautinį projektą „[LANDCARE EUROPE CAPTURES CARBON – SUPPORTING NATURAL CLIMATE PROTECTION IN AGRICULTURAL LANDSCAPES](#)“. Projektas finansuojamas Vokietijos federalinės aplinkos, klimato kaitos, gamtos apsaugos ir branduolinės saugos ministerija (BMUKN) per Europos klimato iniciatyvos programą (EUKI).

Viršelio nuotraukos autorius: Corinna Friedrich, DVL.

Supported by:



Federal Ministry  
for the Environment, Climate Action,  
Nature Conservation and Nuclear Safety



European  
**Climate Initiative**  
EUKI

on the basis of a decision  
by the German Bundestag